

А.С. Хорошев (Москва)

СЕДЛО НАЧАЛА XIII в. ИЗ НОВГОРОДА*

Выложено на 13с.цш
для образовательных
Целей

Деревянная лука седла была обнаружена в 1984 г. на Троицком (начальник раскопа А.Н. Сорокин) в юго-западной части исследовавшейся площади усадьбы Ж (кв. 597) на уровне 7-го пласта (глубина 120-140 см). Предмет цельнодеревянный, длиной 35 см и высотой 14 см (рис. 1). В разрезе лука крыловидной формы с шириною в нижней части 6,5 см и 2 см в верхней. Лицевая плоскость несколько отогнута наружу. Центральная часть внутренней поверхности имеет округленную, оконтуренную валиком выемку, шириной 12 см и высотой 6,8 см. Нижняя часть луки дугообразно вырезана. Там же по бокам имеются две симметричные пары отверстий. Диаметр отверстий - 0,7 см. Они расположены на расстоянии 1,5 и 6,5 см от боковых сторон и отстоят от нижнего края луки на 2 и 3 см.

При обнаружении находки на верхней кромке ее внутренней поверхности частично сохранялись костяные орнаментальные пластины, а на плоскости читались отверстия от крепления резных костяных накладок, обнаруженных в непосредственной близости. О них ниже.

Напластования в месте находки - влажный рыхлый зольный слой. Лука обнаружена на расстоянии 2 м к югу от южных торцов настила мостовой Черницыной улицы 12-го яруса. Дендрохронологическая датировка мостовой - середина 50-х годов XII в. — начало 10-х годов XIII в.

Вблизи находки вскрыта небольшая хозяйственная постройка (1 x 1 м), рубленая в обло из тонких (8-10 см) бревен. Постройка ориентирована по сторонам света с отклонением к юго-западу, параллельно трассе мостовой Черницыной улицы. Верхний уровень сооружения зафиксирован на глубине 130 см. Северная и западная стены постройки сохранились на один, восточная - на два, а южная - на три венца. Нижний уровень залегания постройки - 163 см. Вблизи сооружения, к западу, вскрыта дворовая вымостка, подходившая к Черницыной улице.

Непосредственно с лукой седла и костяными накладками обнаружены рядовые находки: обломок темно-коричневого крученого стеклянного браслета, каменное грузило, оплетенное берестой, серьга с бусиной, обломок деревянной стрелы, обломок гладкого зеленого стеклянного браслета, дужка замка цилиндрического, подвеска из светлого металла, оселок. Из массы бытовых предметов выделяется находка берестяной грамоты № 626. Грамота - фрагмент правого края документа, основная часть которого сгорела (*Янин, Зализняк, 1993. С. 29-30*).

Следовательно, нет никаких сомнений в том, что седло не является переотложенной находкой и датируется серединой XII - началом XIII в. Впрочем, учитывая мощный зольный слой пожарища, есть основание датировать находку верхней датой - началом XIII в., когда территория усадебной застройки вдоль Черницыной улицы подверглась поджогу и разорению в ходе выступления нов-

* Статья подготовлена в рамках проекта "Новгород Великий в системе этнокультурных связей средневековья" по Программе фундаментальных исследований Президиума РАН "Этнокультурное взаимодействие в Евразии".

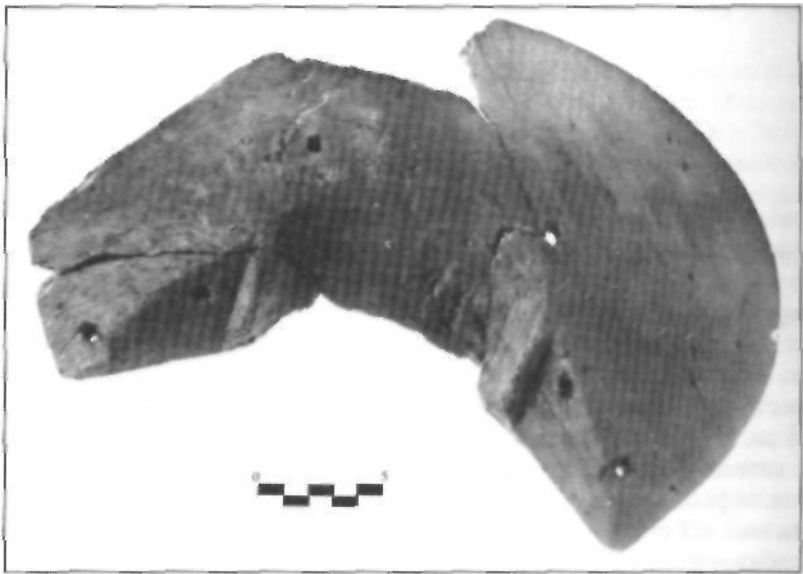


Рис. 1. Задняя лука седла. Дерево (Фото С. А. Орлова)

городцев против боярского семейства Мирошкиничей (*Колчин, Хорошев, Янин, 1981. С. 43, 59, 79, 136-138*).

В месте находки лука седла и на соседних квадратах обнаружена масса костяных накладок - элементов убранства седла. Все накладки можно разделить на три группы.

К первой (рис. 2) относятся изогнутые неорнаментированные узкие брусковидные накладки шириной 1-1,1 см, толщиной 0,4 см, имеющие выпуклый залощенный верх и дуговидную выемку снизу. Длина - до 16 см. Часть из них фрагментирована, их длина 3,8-4 см. Брусковидные накладки имеют стандартные отверстия для крепления диаметром 0,4 см. Крепились накладки костяными гвоздиками длиной 1,1-1,2 см с выпуклой шляпкой диаметром 1-1,1 см. Накладки использовались для обшивки торцов лука седла.

Вторая группа - костяные уплощенные орнаментированные пластинчатые накладки различной конфигурации (рис. 3, 4). Ширина пластин 2,4-2,5 см, толщина 0,2-0,22 см. Накладки имеют повторяющийся узор, выполненный в технике циркульного орнамента из двух глазков, при котором окружность внешнего глазка не пересекает окружность следующего и предыдущего, а доходит только до их внешних сторон. В результате получается лента простой плетенки, внутрь которой вписаны глазки. Подобный рисунок распространен в средневековой пластике. Накладки с узорным пояском были деталями орнаментики седла. Пластины двух видов - ленточные (рис. 3), которые каймой опоясывали плоскость лука (частично они были зафиксированы *in situ*). Другие накладки - четыре арочных медальона (рис. 4).

Третий набор накладок - резные изображения зооморфных существ. В эту группу входят пять пар пластин. Первые четыре - изображения существ, пятая - растения.

Первая пара - изображения двух орлиноголовых крылатых существ (рис. 5, 1, 2). Размеры резных пластин 9 x 9 см. Верхняя часть туловища обработана по

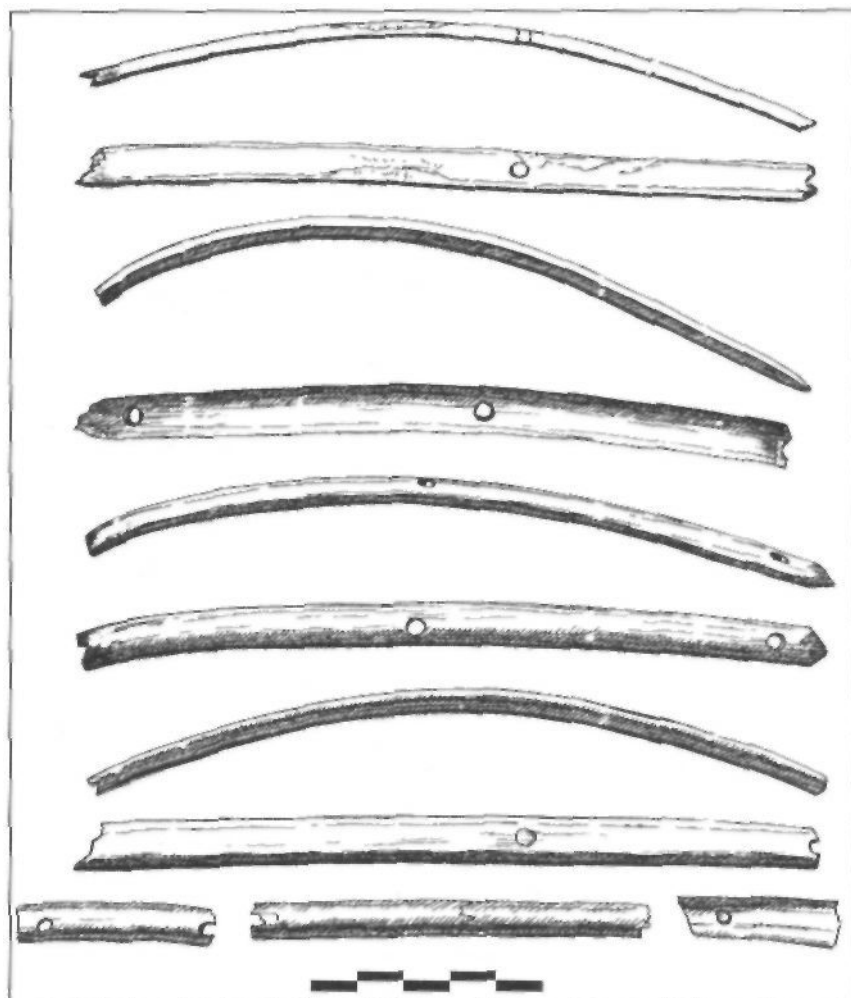


Рис. 2. Торцевые накладки. Кость

краю насечкой. Вплотную к линии насечки с заходом на нижнюю часть туловища, лапы, хвост и крыло располагается сплошная лента глазкового орнамента. По шее - поясок из двух линий глазков. Диаметр глазков 0,3 см. От горла отходит шиловидный отросток, загнутый к шее. На ушастой клювообразной голове расположен миндалевидный глаз со зрачком-кружком. Глаз заключен в 3-образную бровь, вытянутую до линии ушей. Крыло серповидное. Ширина крыла в нижней части 2 см, длина 5,5 см. Заостренный верх крыла загнут к голове. Плоскость крыла в нижней части разделена на пять полос, из которых две доведены до верхнего края. Центральная полоса орнаментирована глазами, две полосы — насечками и две не орнаментированы. Передние лапы существа короткие, мощные. Задние лапы утрачены. Хвост вытянут вверх с наклоном к голове. Конец хвоста раздвоен в форме растительного побега. Головы существ повернуты в разные стороны: налево и направо.

Есть утраты крыла и хвоста у одной из фигур (рис. 5, 1), но общий рисунок и пространственный объем представляются достаточно четкими.

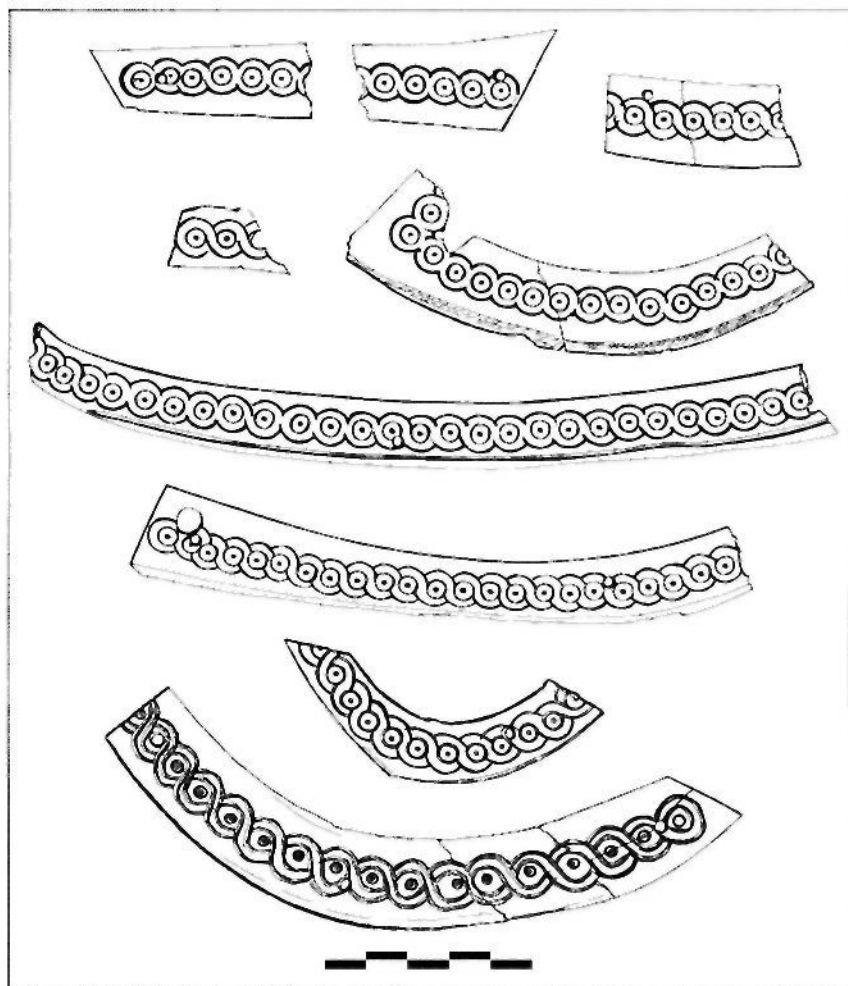


Рис. 3. Орнаментальные пластины. Кость

Вторая пара накладок — резные полнопрофильные изображения стоящих или идущих животных (рис. 5, 3, 4). Длина резных пластин - 15,5 см, высота в холке животных 4,5 см. Пасти зверей раскрыты. Глаза миндалевидные без зрачков. Хвост у одного животного вытянут вниз но линии спины. Хвост длинный — 7 см, почти равный длине туловища (8,5 см). У второго зверя хвост змеобразно закручен. Его конец утрачен. Морды по краю изображений орнаментированы насечкой. Холки и подбрюшье зверей гравированы линиями, передающими шерстистость зверя. На шее резной поясок шириной 0,4 см. У одной фигуры поясок орнаментирован насечкой (рис. 5, 4), у другой орнамент отсутствует (рис. 5, 3).

Третья пара изображений - погрудно переданные существа размерами 4,5 см на 5 см (рис. 5, 5) и 3,5 см на 3,5 см (рис. 5, 6). В отличие от двух ранее описанных, головы этих существ повернуты в одном направлении: слева направо. Одна из пластин сохранилась лучше (рис. 5, 5). Она представляет собой погрудное изображение животного с раскрытой пастью. Глаз миндалевидный с зрач-

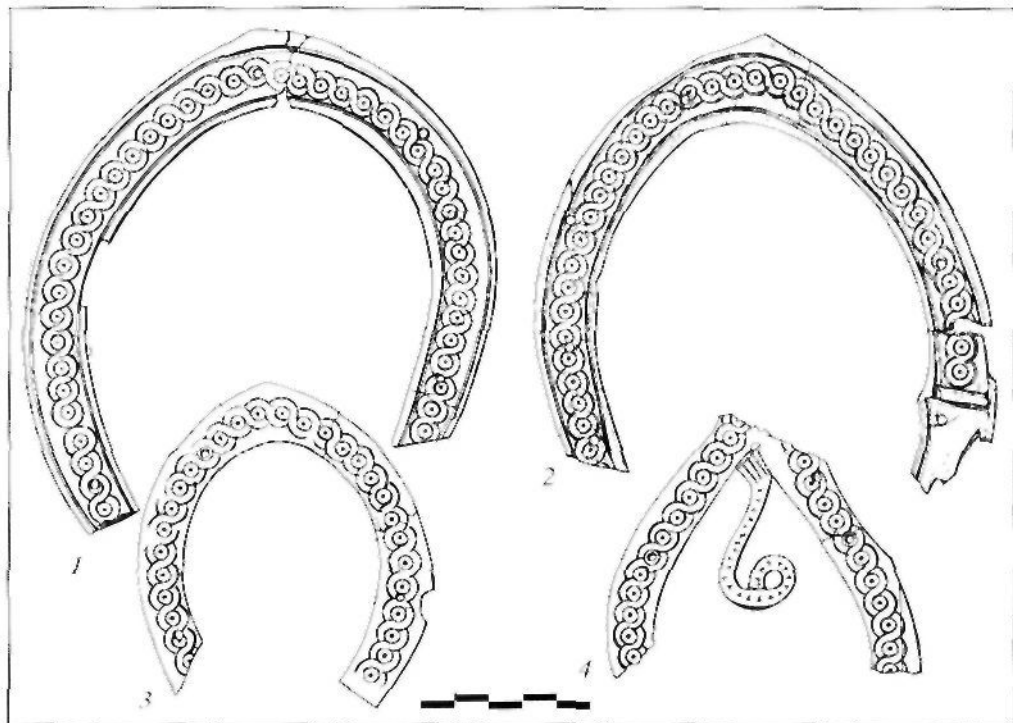


Рис. 4. Арочные накладки-медальоны. Кость

ком-глазком и удлиненной бровью, переходящей в загнутое ухо (рог?). Шея подчеркнута двойной резной линией-пояском. Морда и полутуловище по краю окантованы насечкой. Полутуловище украшено лентой глазкового орнамента, размещенного по контуру животного и вдоль него, посередине. Полоса насечки и орнаментальная лента подчеркивают, что изображение цельное, а не фрагментированное. В пластине помимо стандартных (0,2 см) отверстий для крепления имеется отверстие диаметром 0,6 см.

Рисунок второго, частично сохранившегося изображения животного (рис. 5, б) при определенной схожести с первым имеет отличия: отсутствует линия насечки по контуру головы и туловищу, нет пояса гравировки на шее. спина выгнута по окружности, лента глазкового орнамента овальная, а не подтреугольная, как у первого зверя. В центре туловища располагалось большое отверстие, диаметром, вероятно, как у предыдущего изображения.

От четвертой пары резных пластин сохранились два фрагмента (рис. 5, 7, 8). Животные на них изображены погрудно анфас. Высота пластин - 3,7 и 2,6 см; ширина - 2,8 и 3,5 см. Морды животных и их детали переданы гравировкой. Глаза миндалевидные с глазком-зрачком, отодвинутым от носа. Нос (читается на одном фрагменте), выгравирован в форме удлиненной призмы, широкой стороной вверх (рис. 5, 7). Уши выступают над контуром морды острыми треугольниками с выемкой ушной раковины. На морде зверей и шее глазковый орнамент. Возможно, глазковыми линиями выделялся контур носа на второй пластине (рис. 5, 8). Волнистой гравировкой передана грива животных.

Группа изображений растительного характера представлена двумя криновидными пластинами (рис. 6). По форме резные пластины принадлежат к тра-

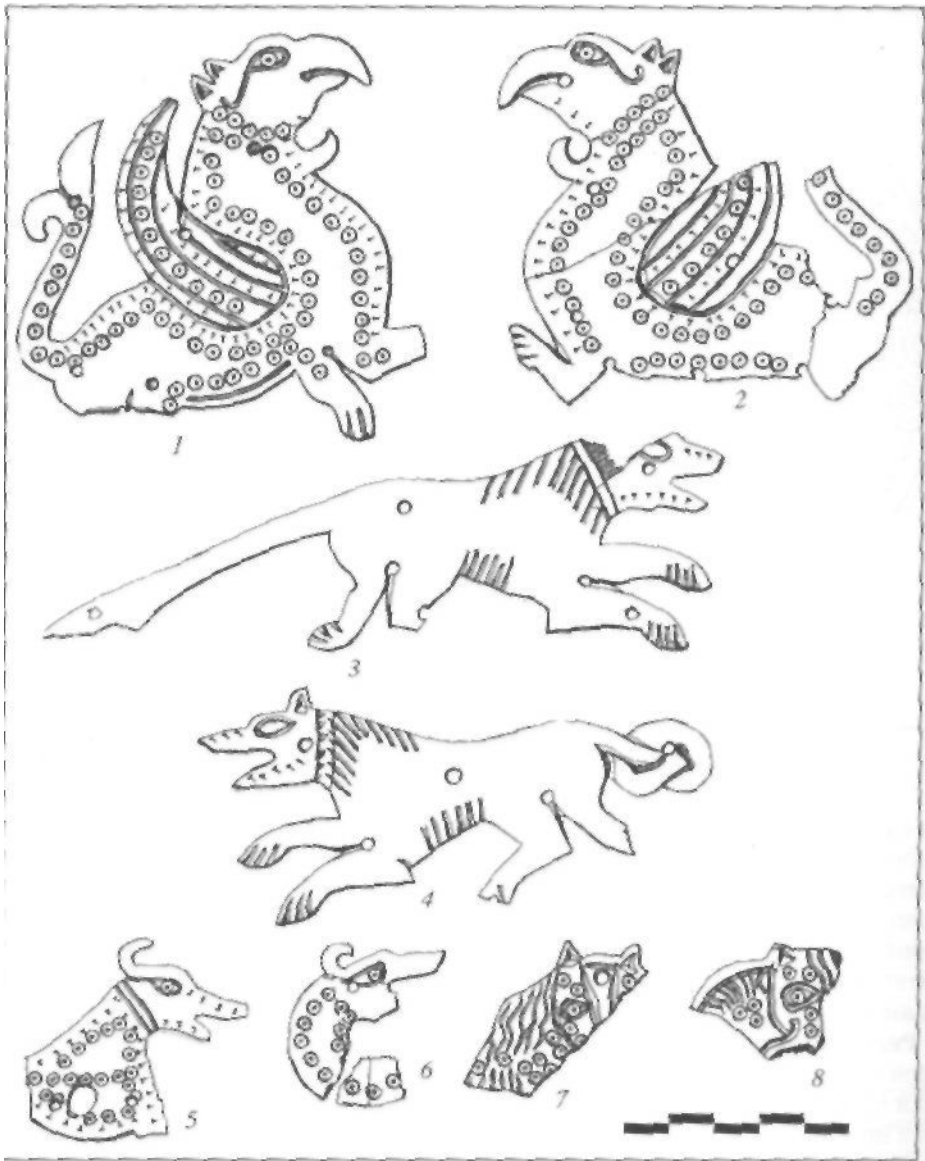


Рис. 5. Резные зооморфные накладки

1 - грифоны; 2 - барсы; 3 - драконы (?); 4 - львы. Кость

традиционному в древнерусском искусстве изображению "древа жизни". Одна пластина сохранилась практически полностью (рис. 6, 1), вторая фрагментирована (рис. 6, 2).

Целая накладка высотой 11 см и шириной 6 см. Основание - треугольное, традиционное для подобных изображений. Структура дерева образована двумя опущенными вниз, раздвоенными заостренными на концах побегами и ромбовидным завершением ствола. Контур рисунка подчеркнут сплошной линией гравировки и орнаментальной лентой глазков. Внутренний отросток побега ко-

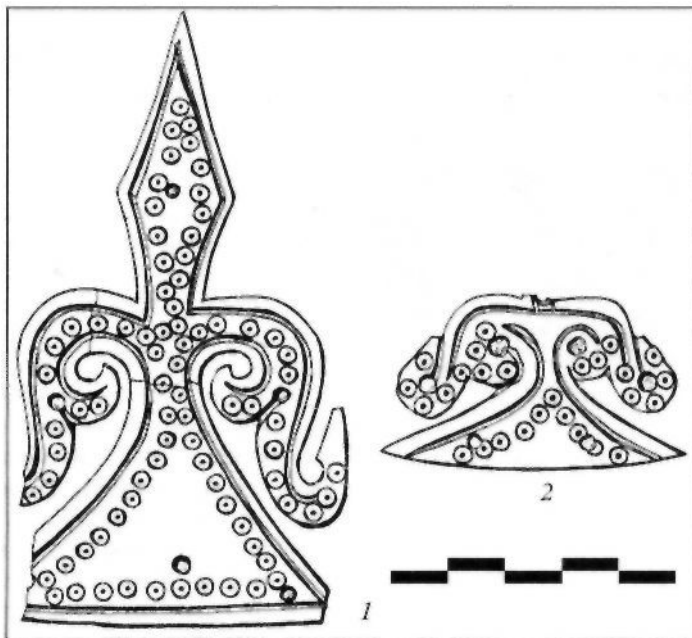


Рис. 6. Кринovidные накладки. Кость

ротки и вывернут к стволу. Внешний — спущен вниз ствола и круто загнут вверх.

У второй кринovidной пластинки (рис. 6, 2) утрачен верх ствола. Изображение того же типа: ствол вырастает из треугольника, имеет две ветви, заканчивающиеся раздвоенными на концах ростками. При очевидной схожести фрагментированная пластина проигрывает целой накладке в пропорциональности, тщательности рисунка и отделке поверхности изделия. Рисунок приплюснут. Ширина треугольного основания крина - 5,5 см, что только на 0,5 см меньше, чем у целого изображения, но высота плечей ветвей равна 3 см против 6 см у первого экземпляра. Глазковый орнамент нанесен небрежно, а по нижнему краю треугольника орнаментальная полоса отсутствует. Ветви короче и вплотную соединены со стволом. Рисунок отростков читается по изгибам ленты орнамента.

Трудно перечислить все древнерусские памятники искусства и быта, на которых изображен мотив дерева жизни, оберегаемого парой фантастических существ, зверей или птиц с головами, повернутыми друг к другу либо в противоположные стороны. Наличие двух кринovidных накладок на четыре пары животных требует проведения выбора персонажей для организации сцены охраны дерева жизни. Третья и четвертая пара животных не отвечают параметрам кринovidных пластин. Кроме того морды зверей у третьей пары повернуты в одну сторону, а животные четвертой пары даны анфас, что не соответствует критериям композиции¹.

Первая сцена организуется парой птичеголовых крылатых существ с туловищем зверя - грифонами. Они вполне вероятно размещались внутри арочных

¹ Организация сцен охраны дерева жизни предложена В.И. Поветкиным.



Рис. 7. Накладка с изображением грифона в арочном медальоне. Кость. Фото С.А. Орлова

медальонов (рис. 7). Головы существ могли быть повернуты друг к другу или в противоположные стороны. В эту композицию была вписана целая криновидная пластина, располагавшаяся традиционно в центре (рис. 8).

Изображения орлиноголовых грифонов с телом хищного зверя известны в дохристианской Руси. Два грифоподобных изображены на одном из знаменитых турьих рогов из Черной могилы (Вагнер, 1976. С. 254,

рис. 113). В средневековой Руси грифоны достаточно рано ассоциировались в христианскую символику. Наряду со львом грифон относится к числу "благородных животных". Им приписывались охранительно-покровительские функции. В росписи киевской Софии два грифона помещены по сторонам хризмы - там, где обычно изображались ангелы (Древности Российского государства, 1871. Табл. 32). Многочисленны рельефы грифонов во владими́ро-суздальской архитектурной пластике. Только в Георгиевском соборе Юрьева-Польского насчитывается двенадцать изображений грифонов (Вагнер, 1966. С. 116).

Если характер композиции (охрана древа жизни) бесспорен, а трактовка существ (грифоны) благодаря многочисленным аналогиям однозначна, то место размещения сцены неопределенно. По крайней мере скомпоновать пластины на поверхности найденной луки седла невозможно. Высота луки - 14 см, но выемка внизу сокращает поле для размещения орнаментальных пластин до 9 см. В то же время высота крины - 11 см, а арочных медальонов - 14 см.

Следовательно, сцена охраны древа жизни грифонами размещалась на более крупном предмете. Им была вероятно передняя лука седла, которая всегда была больше задней в полтора-два раза². Поэтому размещение в ее центральной части сцены охраны грифонами древа жизни вполне вероятно.

Вторая композиция охраны древа жизни была организована двумя полнопрофильными изображениями стоящих или идущих животных. Между ними размещалась фрагментированная криновидная пластинка: ее высота соответствует высоте зверей.

Сцена помещена внутрь слабоизогнутой ленты плетеночно-глазкового орнамента. Вверху полоска накладок изогнута вовнутрь. Изгиб дополняется треугольным фестонем, члениющим поверхность на два равных сектора, в каждый из которых вписывается изображение животного (рис. 9). Нет сомнений в размещении композиции - задняя лука седла (рис. 10).

Сложнее с отождествлением животных - хранителей древа. Круг претендентов достаточно широк: собаки или волки, тигры или барсы, львы или полиморфные существа.

² Благодарю сотрудников Государственного Исторического музея И.Р. Ахмедова и А.П. Мошинского за консультативную помощь при подготовке публикации.

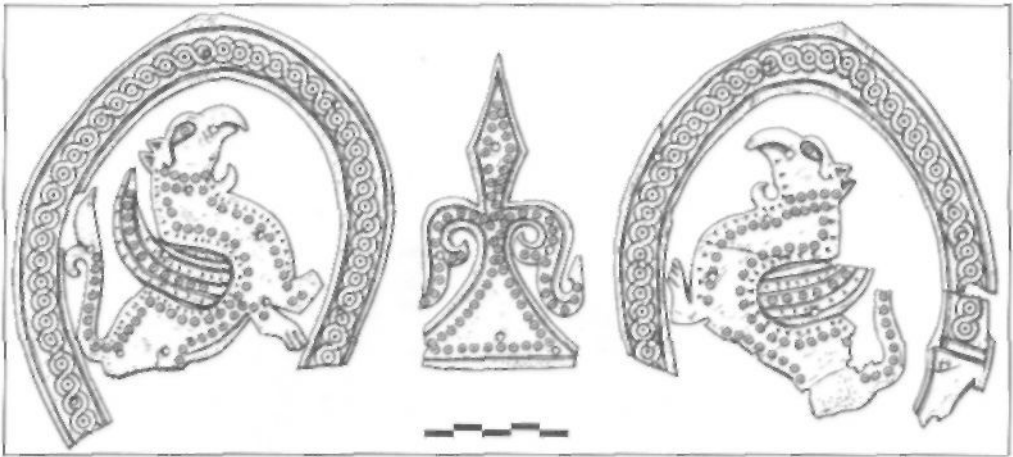


Рис. 8. Композиция охраны дерева жизни на передней луже (?). Кость

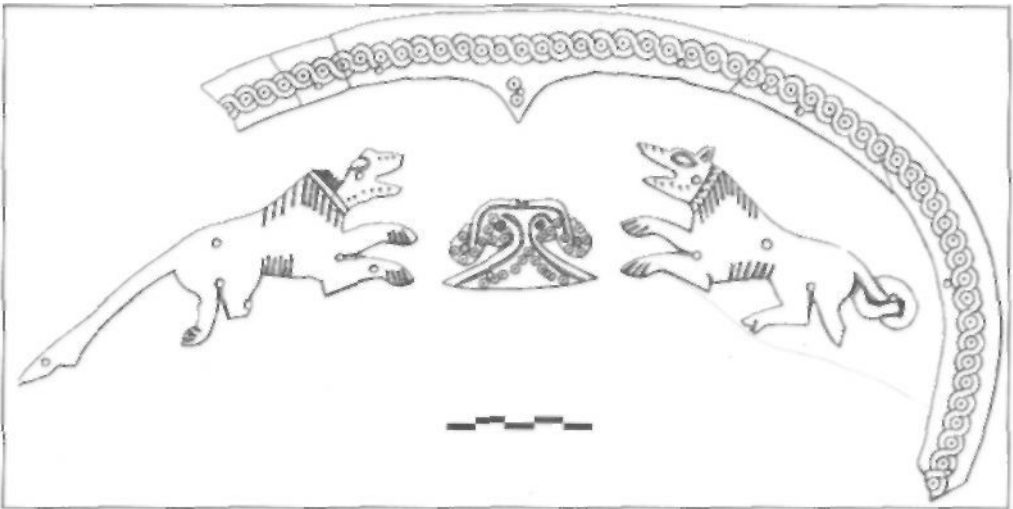


Рис. 9. Вторая композиция охраны дерева жизни. Кость

Начнем с первой пары претендентов. Надо сразу отметить, что в древнерусской пластике достаточно распространено использование протом собак или волков (голова, лапы) в сочетании с элементами птиц и рептилий для рисунка драконов. Собственно изображения собаки или волка неизвестны. Образ собаки непопулярен и в древнерусской мифологии. Больше фигурирует волк, которому приписывались такие качества, как неутомимость, мудрость, но охранительные функции отсутствуют. Хотя собаке они присущи.

Отождествлению накладок с волко-собакой противоречит рисунок костяных пластин. Пропорции фигур: приземистое мощное туловище, крупные короткие лапы, длинный хвост, наличие рисунка шерсти на загривке и в подбрюшье свидетельствуют о принадлежности изображений скорее к кошачьим (тигр, барс), нежели к волко-собакам. Тигр широко использовался в средневековом

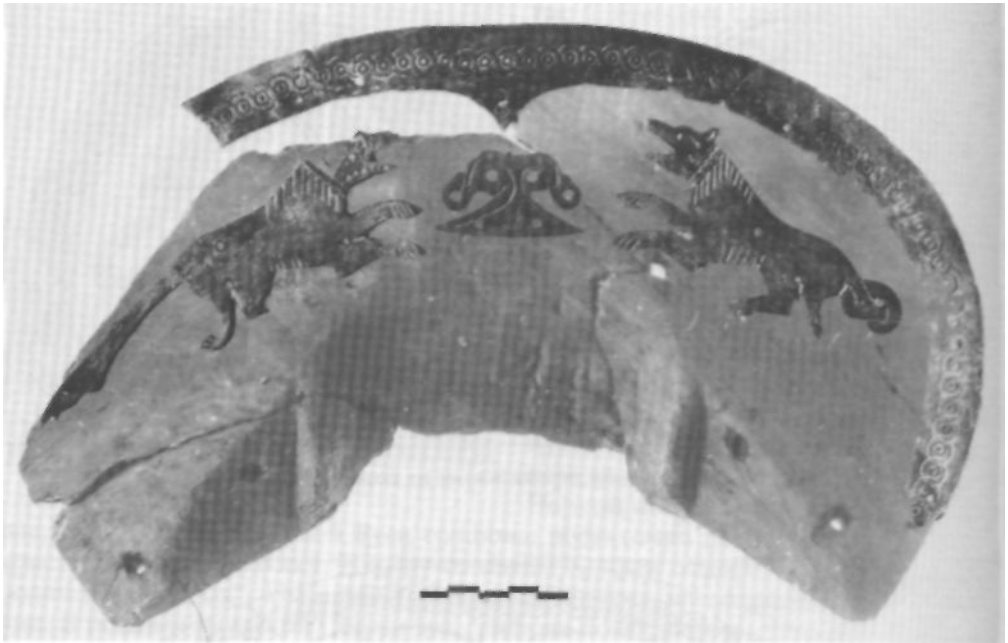


Рис. 10. Вторая композиция охраны дерева жизни (кость) на задней луке (дерево). Компьютерная графика С.В. Трояновского

зверином стиле, что определяется многогранностью символики, причем преобладает охранительное значение.

В рельефах владими́ро-суздальской архитектуры 82 крупных изображения тигра. При этом они занимали самые важные места в архитектуре зданий: по бокам окон и дверей, что всеми связывается с охранительными функциями животных.

Однако голова тигра никогда не дается с собакоподобной мордой. Подобный рисунок присущ группе животных, которых Г. К. Вагнер называл "барсовидные звери" (Вагнер, 1969. С. 274). Барс не фигурирует в христианской символике, но активно использовался в искусстве. Вагнер считал, что на Руси изображение барса стало известно благодаря Византии (Вагнер, 1969. С. 276).

Барсовидные звери отмечены на рельефах Дмитриевского собора во Владимире. Здесь размещается около 100 изображений барсов (Вагнер, 1969. С. 276). Звери изображены в сценах охраны дерева жизни. Головы животных повернуты в профиль. Позы различны: звери стоят, идут, подняв переднюю лапу, подняты на дыбы. В парных композициях барсы сгруппированы головами друг к другу или в разные стороны. Язык чаще всего вытянут, но не всегда (Вагнер, 1969. С. 277; 1997. Табл. 114, 31-38). Охранительное значение животных несомненно.

В пользу того, что на пластинах изображены львы, служит рисунок гривы и шерсти на подбрюшье. Однако разворот головы в профиль нехарактерен. Традиционным является изображение морды льва анфас (Вагнер, 1997. Табл. 114, 17-30). Охранительные функции зверей подтверждаются многочисленными изображениями в каменном узорочье владими́ро-суздальских храмов (Вагнер, 1969. С. 268).

Последний вариант отождествления животных на костяных накладках – собакоголовые драконы. Изображения этих полиморфных существ широко распространены в европейском средневековье. Сходство рисунков собакоголовых драконов с новгородскими накладками бесспорно, хотя на большинстве изображений из пасти существ высунут язык, чего нет на новгородских пластинах. Отметим, что достаточно характерным элементом полиморфных существ является змеевидный хвост. Подобный рисунок и на одной из новгородских пластин. Но есть отличия, на наш взгляд, существенно важные: драконовидные существа имеют крыло, иногда рудиментарно выраженное по отношению к пропорциям тела, но постоянно присутствующее. Кроме того, туловища драконов чаще всего сбиты в плотную массу, практически всегда – это тело льва, нередко покрытое чешуей, чего нет на новгородских накладках.

Таким образом, из всех рассмотренных вариантов, правомернее (хотя и не без сомнений) отождествление изображений на новгородских пластинах с барсовидными животными.

Третья пара существ – погрудно изображенные собакоголовые с рогом (рис. 5, 5, 6) – по рисунку морды похожи на пару барсовидных, но у тех отсутствуют рога. Если принять во внимание, что у фрагментированной накладки (рис. 5, 6) змеевидно передано туловище, то можно осторожно предположить, что на третьей паре пластин изображены собакоголовые драконы. В.А. Богусевич отождествлял подобный рисунок драконов с древнерусским Симарглом (*Богусевич, 1961. С. 83–84*). Однако славянский Симаргл, подобно восточному Сэнмурву – существо крылатое, собако-птица (*Рыбаков, 1953. С. 284; Тренер, 1937*).

Накладки вероятнее всего размещались на наружных сторонах ленчиков седла. Предлагаемый вариант объясняет одинаковый поворот голов.

На ленчиках делались парные отверстия для крепления подгрудного ремня. Отверстия на парадных седлах украшались накладками. В новгородском комплекте имеется только одна пластина под пару отверстий. Вторая утрачена. Накладка восьмеркообразная, украшена двумя линиями глазкового орнамента и имеет три отверстия (рис. 11, /). Подгрудный ремень крепился внахлест на внутренней стороне ленчика и пропускался через боковые отверстия накладки (их диаметр – 1 см), а центральное, меньшее по диаметру отверстие (0,7 см) предназначено для крепления пластины.

Учитывая увеличенные отверстия для крепления пластин с собакоголовыми и восьмеркообразной накладкой, можно предполагать, что они крепились к ленчику не костяными, а бронзовыми гвоздями, усиливая орнаментику седла.

Трактовка последней, четвертой, пары животных представляется достаточно определенной: это львы. Изображения зверя в древнерусской бытовой пластике и архитектурной орнаментике широко распространены (*Вагнер. Воробьева, 1997. С. 197–199*). Традиционно тело животного передавалось профильно, а морда анфас (*Вагнер, 1997. Табл. 114, 17–30*). На новгородской пластине лев изображен анфас. Вероятно, накладки с рисунками львов помещались внутри арочных медальонов (рис. 11,2). Пропорции внутреннего пространства медальона и накладок с изображениями львов соответствуют друг другу.

Возникает вопрос о размещении пластин, вписанных в арочные медальоны. Организация деталей аналогична компоновке накладок с грифонами. Это заставляет предполагать, что две пары изображений животных, вписанные в медальоны, размещались вместе, на одном предмете. Форма передней луки седла – дугообразная, с удлиненными боковинами, которые крепились к ленчикам седла.

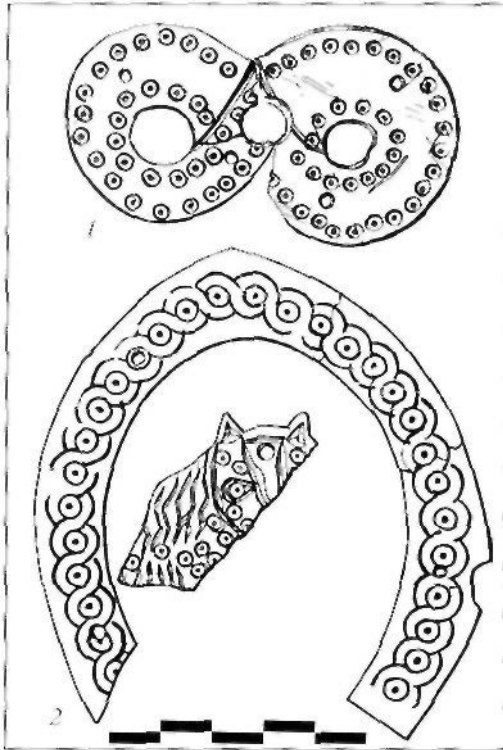


Рис. 11. Накладки

1 — окантовка отверстий для подгрудного ремня; 2 - оформление боковин передней луки (?). Кость

ла. - предоставляет такую возможность. Пластины с изображением морд львов, вписанные в арочные медальоны, вероятнее всего размещались на боковинах передней луки седла. Предлагаемый вариант представляется гармоничным. В центре луки - крупномерная сцена охраны грифонами дерева жизни, а на удлинённых боковинах - накладки с мордами львов анфас, чем подчеркивается плоскостность детали луки. Медальоны, в которые вписаны животные обеспечивают единство орнаментики.

Остается непонятным назначение медальона с вырезанным внутри него хвостом животного (рис. 4, 4). Пластина цельнорезная. Можно предположить, что арочная накладка не имеет отношения к комплекту се-

дельных орнаментальных пластин, что сомнительно. Второе возможное объяснение: компоновка накладок на седле не была завершена, и хвост должны были удалить для размещения внутри медальона пластины с изображением льва, но седло попало в пожар. Впрочем, и это объяснение спорно.

Пели признать предлагаемый вариант размещения пластин, то, учитывая параметры элементов композиций, появляется возможность полностью реконструировать новгородское седло.

Среди евразийских средневековых древностей типологически и хронологически к новгородской находке наиболее близки аланские седла XI-XII вв., обнаруженные в катакомбных могилах у станицы Змейской в Северной Осетии (Куссаева, 1961; Кузнецов, 1961).

Из аланских седел, описанных, к сожалению, весьма фрагментарно, примечательна находка из катакомбы № 14. Кожаная обтяжка этого седла была обита бронзовыми золочеными пластинами со штампованными фигурами животных и птиц. Деревянная лука змейского седла почти аналогична по размерам и форме с новгородским седлом, в том числе по наличию округленной, оконтуренной валиком выемки в нижней части предмета. На поверхности аланской луки был вырезан орнамент в виде плетенки с круглыми стеклянными вставками (Кузнецов, 1961. Табл. VI; XI, 9-15).

Змейские находки, по мнению специалистов, представляют собой тип довольно развитого кавалерийского седла, состоящего из двух ленточков, передней и задней луки. К тому же типу принадлежит и новгородская находка. Вероятно, подобные седла были в средневековье всеупотребительными и у кочевников, и на Руси.

Новгородское седло - элемент парадного конского снаряжения, свидетельствующий о заметном социальном положении владельца. Усадьба, на площади которой были обнаружены детали седла, входила в состав городских владений боярской семьи Мирошкиничей (*Янин, Зализняк, 1993. С. 15*). Посадник Мирощка Нечдинич в период обострения новгородско-владимирских отношений два года (в 1196-1197 гг.) был почетным заложником ("за Новгород") у великого князя Всеволода (*Ариховский, Янин, 1978. С. 98—99*). Безусловно, боярин удерживался во Владимире не один, а с сопровождавшими его в посольстве приближенными. В этой связи примечательно, что резные седельные накладки, изображающие животных, повторяют наиболее употребительные персонажи рельефов владимирских соборов и достаточно близки по рисунку, насколько это возможно при учете разного поделочного материала и назначения изображений. Может быть, совпадение не случайное?

Несомненно, что характер сюжетов, персонажей, символика, техника исполнения, аналогии в бытовой пластике и архитектурном декоре свидетельствуют об изготовлении парадного седла русским мастером-косторезом.

ЛИТЕРАТУРА

- Ариховский Л.П., Янин ВЛ., 1978.* Новгородские грамоты на бересте: (Из раскопок 1962-1976 гг.). М.
- Богусевич В.А.* 1961. Зображення Смаргла в дренньоруському містечві // Археологія. Київ». Вып. 12.
- Вагнер Г.К., 1966.* Мастера древнерусской скульптуры: Рельефы Юрьева-Польского. М.
- Вагнер Г.К., 1969.* Скульптура Древней Руси: XII век: Владимир. Боголюбове. М.
- Вагнер Г.К., 1976.* Судьбы образов звериного стиля в древнерусском искусстве // Скифо-сибирский звериный стиль в искусстве народов Евразии. М.
- Вагнер Г.К., 1997.* Архитектурный декор второй половины XII - начала XIII веков: Орнаментальная подсистема // Археология: Древняя Русь: Быт и культура. М. Табл. 114.
- Вагнер Г.К., Воробьева Е.В., 1997.* Архитектурный декор Руси X-XIII веков // Археология: Древняя Русь: Быт и культура. М.
- Древности Российского государства. 1871. Киево-Софийский собор. СПб. Вып. 1-111.
- Колчин Б.А., Хорошев А.С., Янин ВЛ., 1981.* Усадьба новгородского художника XII в. М.
- Кузнецов В.А., 1961.* Змейский катакомбный могильник (по раскопкам 1957 г.) // Археологические раскопки в районе Змейской Северной Осетии. Орджоникидзе.
- Кусаева С.С., 1961.* Змейский катакомбный могильник XI-XII вв. у станицы Змейской (по раскопкам 1953 года) // Археологические раскопки в районе Змейской Северной Осетии. Орджоникидзе.
- Рыбаков В.А., 1953.* Прикладное искусство Киевской Руси IX-XI веков и южно-русских княжеств XН-XIII веков // История русского искусства. М. Т. I.
- Тревер К.В., 1937.* Сэнмуров-Паскундж, собако-птица. Л.
- Янины ВЛ., Зализняк А.А., 1993.* Новгородские грамоты на бересте (из раскопок 1984-1989 гг.). М.